

# Haló Káraný



Zpravodaj č. 284 – červen 2014

[www.karany.cz](http://www.karany.cz) - kronikářské záznamy



V červnu bylo počasí veskrze průměrné, snad jen o něco sušší.

V Káraném probíhají opravy asfaltových komunikací v obci, výstavba herních a příprava cvičebních prvků na hřišti TJ Jizera. Připravujeme opravy některých nezpevněných komunikací.

Naše vláda začíná pomalu a potichu přiznávat, že předvolební sliby nebude možné splnit. Slibované úspory se v tichosti mění na větší utrácení a avizované zlepšení výběru daní prý „nebude tak jednoduché“. Vláda tak „zjišťuje“ něco, co rozumný člověk ví dávno. Je však potřeba občany ohlupovat ještě pár měsíců – popularita se politikům před podzimními volbami hodí, tak proč říkat lidem pravdu.

Na východě Ukrajiny probíhá regulérní občanská válka, kdeproruští separatisté i legitimní ukrajinská armáda běžně používají těžkou vojenskou techniku.

---

## Biodpady od r. 2015 pro RD zdarma

Zastupitelstvo obce Káraný rozhodlo, že od r. 2015 bude, ke každému rodinnému domu s trvale žijícími obyvateli, poskytnuta speciální popelnice o objemu 240 l určená na biodpady, která bude pravidelně zdarma vyvážena. Přesné podmínky budou včas zveřejněny.

---

## Zahájen svoz velkoobjemových kontejnerů !

Jako v předchozích letech, je i letos prováděn pravidelný svoz velkoobjemových kontejnerů. Svoz bude probíhat každou sobotu od **28.6. až do 25.10.2014 v 8:00 – 10:00h a 12:00 – 14:00h**. Harmonogram svozů byl rozvěšen ve všech osadách a svozových místech. Je samozřejmě zveřejněn také na internetových stránkách naší obce. Místa svozů jsou stejná jako v minulém roce.

Upozorňujeme, že kontejnery jsou určeny pouze na komunální velkoobjemový odpad. Není možné do nich ukládat biodpad, stavební nebo nebezpečný odpad.

Kontejnery budou přistaveny jen v uvedené době a po dobu přistavení bude na místě přítomen pracovník svozové firmy, který bude dohlížet, aby nedocházelo k odkládání jiného druhu odpadu, nebo mimo kontejner - řiďte se jeho pokyny. Mimo uvedenou dobu, určenou pro přistavení kontejneru, nenechávejte odpady na svozovém místě!

**Jelikož tyto kontejnery nejsou určeny na nebezpečný odpad, nelze do nich odkládat např. lednice nebo televizory. Svoz nebezpečného odpadu bude proveden v jiném termínu !!**

---

## Oprava asfaltových povrchů v obci

V minulém zpravodaji jsme čtenáře informovali o přípravách a výběru dodavatele na opravy asfaltových povrchů místních komunikací ve vlastnictví obce Káraný.

Nyní můžeme konstatovat, že vybraný zhotovitel, firma Commatel – Uher s.r.o., práci provedla dobře a s minimálním omezením pro občany i návštěvníky obce. Pro nás bylo milým překvapením, že si na firmu nepřišel po celou dobu realizace nikdo stěžovat. To se většinou nestává.



Podařilo se zvládnout realizaci v krátkém termínu tak, aby nedocházelo k omezením provozu o prázdninách. A to i přesto, že bylo nutné v některých místech udělat větší přípravné práce, než se původně předpokládalo. Bylo například jasné, že bude nutné vyhledat a přizdvihnout „hrnečky“ uzávěrů vody a kanalizace. To, že některé jsou i v hloubce téměř 50 cm bylo ovšem poněkud nečekané. Věříme, že

se vše podařilo společnými silami zdárně vyřešit a komunikace nám budou dlouho a dobře sloužit. Minimálně je spousta dětí nyní nadšeně využívá pro prohánění svých koloběžek, nebo trénink jízdy na kolečkových bruslích. Doufejme, že i řidiči si uvědomí, že kvalitní a hladká silnice není důvodem pro rychlou jízdu a nebude tak tlak na vytvoření umělých nerovností – retardérů.

---

## Místní akční skupina Střední Polabí podpořila první projekty

V rámci takzvané Tréninkové výzvy rozdělila MAS Střední Polabí mezi 5 projektů z regionu celkem 80 tisíc Kč. Podpořené akce budou propagovat fungování MAS a informovat o dalších aktivitách Místní akční skupiny, z nich může do budoucna těžit celý region, od měst a obcí až po spolky a podnikatele.



„Pokud přípravy budou probíhat hladce, může MAS v budoucnu rozdělovat i několik milionů korun ročně,“ informovala manažerka MAS Barbora Roušarová. V sousední MAS Pošembeří, která působí v okolí Českého Brodu, putovaly finanční prostředky mimo jiné na rekonstrukce sportovních areálů, opravy historických památek či na komunitně zaměřené projekty.

„Hlavním krokem k úspěchu bude zpracování Strategie komunitně vedeného místního rozvoje. Ta by měla zohlednit jak strategické plány deseti členských obcí, tak potřeby neziskové sféry, podnikatelů a široké veřejnosti našeho regionu,“ dodal předseda sdružení Tomáš Janák.

„Pokud i vy máte nápady, co našemu regionu schází a co konkrétně by se dalo zlepšit, můžete se zapojit do zpracování strategie komunitně vedeného místního rozvoje. Nápadů a připomínek ze strany veřejnosti, spolků, podnikatelů a obcí jsou velmi vítány. Kontaktovat nás můžete přes email [info@strednipolabi.cz](mailto:info@strednipolabi.cz) nebo na telefonu 774 842 464,“ uvedla závěrem místopředsedkyně MAS Zdeňka Hajleková.

---

## Zprávy kulturní komise

### Výlet do Prahy

8. června jsme odjeli na další zájezd po pražských památkách, v pořadí k této tematice již čtvrtý. Ten letošní byl na Pražský hrad, kde jsme navštívili Strahovskou knihovnu, areál Strahovského kláštera, Loretu, Nový Svět a Petřínskou rozhlednu. Naší průvodkyní byla paní Alena Přibánová, průvodkyně Pražské informační služby, která nám odborným a skvělým výkladem dala všechny informace k navštíveným památkám, ale i ke všem dalším v okolí. U Černínského paláce jsme mohli navštívit i zahradu u tohoto paláce, která byla kupodivu otevřená, i když jsme měli informace, že není veřejnosti přístupná. Při pohledu z vyhlídek na Prahu si mnozí z nás řekli, že ta naše Praha je stejně nejkrásnější na světě.



Děkujeme paní Noře Dolanské, ředitelce Pražské informační služby, za zprostředkování a zajištění tohoto zájezdu.

## **Knihovna**

Naše místní knihovna na Obecním úřadu je otevřena každé pondělí od 15:30 do 17:30 hodin a bude tomu tak i celé prázdninové období. Knihovnu vede paní Alena Menclová a zve vás k její návštěvě. Můžete si půjčit beletrii, cestopisy, vědecko-naučné, dětské knížky a další. V nabídce je i několik druhů časopisů. Knihovna je neustále doplňována novými tituly a určitě je z čeho vybírat. Pokud se chystáte na dovolenou, nezapomeňte si vzít i něco ke čtení. A pokud už doma nemáte z čeho vybírat, máte možnost v naší knihovně.

## **Zprávy z TJ Jizera Káraný**

### **Seznámení s Power jógou**

V sobotu 14. 6. se v tělocvičně konala za velké účasti zájemkyň ukázková hodina Power jógy s lektorem Petrem Zahálkou. Protože přítomné ženy projevily o tento druh jógy zájem, je s Petrem Zahálkou dohodnuto, že tyto hodiny budou probíhat každou neděli od 19:00 do 20:00 hodin. Přijďte si zacvičit. Pro ty, kteří jógu neznají, věřte, že se vám všechny svaly, i ty o kterých ani nevíte, pěkně protáhnou.

I přes léto bude nadále probíhat:

zdravotní a kondiční cvičení - každý pátek od 17:30 do 19:00 hodin, cvičitelka Šárka Menclová.

Pillates – každé pondělí od 19:00 do 20:00 hodin, cvičitelka Kateřina Jansová.

Pokud některé hodiny odpadnou z důvodu dovolených cvičitelek – budete informováni.

### **Fotbalový turnaj**

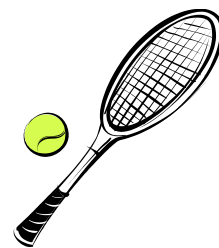
5. července od 9:00 hodin se na hřišti TJ uskuteční tradiční turnaj v kopané za účasti našich fotbalistů a dalších družstev. Určitě budou naši fotbalisté rádi, když jim přijdete fandit. V loňském roce skončili na 3. místě, letos by to mohlo být za vaší podpory třeba i vítězství. Přejeme jim to. Občerstvení je zajištěno přímo na hřišti a v klubovně. Po ukončení turnaje v podvečerních hodinách vystoupí hudební skupina „Pražský výtěr“.

### **Volejbalová školička**

Od 21. 7 do 25. 7. 2014 se bude konat letní školička základů volejbalu. Výuka bude probíhat od 16:30 do 18:00 hodin na volejbalovém hřišti a je určena pro děti od 8 do 15 let, každý den v uvedeném termínu. Přihlásit děti můžete v pondělí 21. 7. v 16:30 na volejbalovém hřišti u trenérů, kde dostanete i podrobnější informace. Pokud by se vám tento termín nehodil, pak kontaktujte paní Miroslavu Linkovou, telefon 737735274. Tato akce je pro účastníky zdarma. Po absolvování školičky dostane každý účastník pamětní list. Tréninky povedou Mirka Linková, Eva Vlčková a Miloš Zolman. Je to určitě dobrá akce pro prázdninový čas dětí, ať už z Káraného a Nového Vestce, ale také pro ostatní děti, které jsou tu na prázdninách.

### **Tenisový turnaj Sport-Technik Bohemia cup**

Na tenisových kurtech TJ proběhne ve dnech 24. 7. – 27. 7. 2014 XVI. ročník Sport-Technik Bohemia cup, kterého se každoročně zúčastňují tenisté a tenistky, kteří jsou na předních místech žebříčku tenistů ČR. Pokud budete chtít vidět tenisové zápasy vysoké kvality, přijďte se podívat.



### **Memoriál Oldřicha Křivánka**

V sobotu 2. srpna se bude konat další ročník tenisového turnaje neregistrovaných hráčů, který už třetí rok je Memoriálem Oldřicha Křivánka a celkem XII. ročníkem. Přihlášky u Jitky Barcalové, tel. 723334077, u správce Františka Kejmara na tel. 607166830, nebo při registraci, která bude před začátkem turnaje v 9:00 hodin. Turnaj je určen pro neregistrované hráče a hráčky všech věkových kategorií.

### **Letošní káranské divadelní léto**

Pro ty, kteří rádi chodí na letní divadelní představení našeho souboru, máme už teď pozvání na srpnová představení. Zkoušky již začaly, naši divadelní ochotníci mají tak před sebou perné dva letní měsíce, kdy se budou soustředěně, i vesele připravovat na své vystoupení. A co že to bude? Pro letošek si vybrali známé Dalskabáty, veselohru, kterou vás chtějí pobavit a potěšit před koncem prázdnin a dovolených. Premiéra bude v sobotu 23. srpna, druhé představení v pátek 29. srpna. Už teď se na vás těší, nezapomeňte přijít, proto si raději termíny zapište do svého kalendáře.

*Jiřina Pešková*

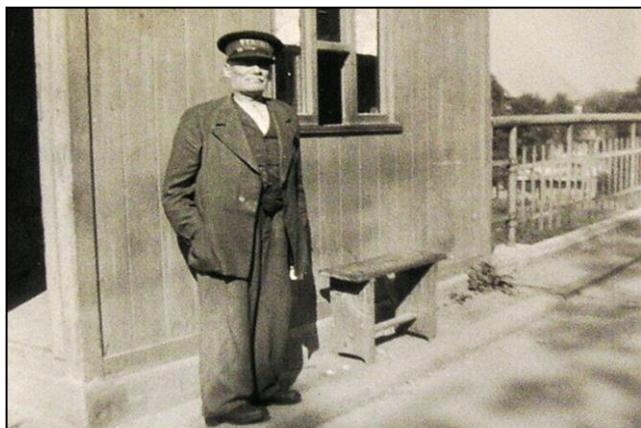
## Stavba a provoz jizerského mostu - pokračování

K tomu autor projektu Ing. Mencl - v článku o historii, vzniku, technických parametrech a dalších okolnostech souvisejících s přípravou a stavbou mostu, mj. napsal (viz rámeček):

I estetické důvody padají na váhu. Místo, kde Jizera vychází z hlubokých lesů, je krajinářsky půvabné a vyhledáváno jako letovisko a koupaliště, které by byl neforemný příhradový most zhyzdil. Naopak most s útlou vzosnou klenbou a s rámovými konstrukcemi v cípech klenby i v inundačních břehových otvorech dobře zapadá do lesní kulisy a materiálem i živě zbarveným průčelím je v souladu s těsně přilehlou rozměrnou budovou.

Tou zmíněnou rozměrnou budovou byl objekt „Slunečních lázní Jizerka“, ležících na vesteckém břehu, popisovaných na jiném místě. Pohlednice na další straně nahoře dokládá ten skvělý soulad staveb, dokreslený kulisou lesa Opočina, oživený svěží a čistou Jizerou.

Potvrzuje i to, že zde vzniklo prostředí velmi lákavé pro stovky lidí žádostivých koupání, tance a sportu. Viz: obležení tehdy upravovaných a všem zájemcům přístupných břehů na obou stranách řeky, terasa *Jizerky*, naplněná lidmi a také: vlevo na pohlednici patrný tenisový dvorec. (O budoucí Jizerka je samostatná zmínka v dalších kapitolách)



**Poznámka k provozu na mostě.** I když se zdaleka nemohl podobat využití současnému, kdy většina spojení do škol, zaměstnání, k lékařům, za kulturou je dnes orientována výhradně ke dvojměstí Brandýs n. L. - Stará Boleslav, výrazně oživil spojení i se všemi obcemi na pravém břehu Jizery. O tom, kdo a jakým způsobem most z počátku využíval, svědčí trochu poškozený, ale ještě čitelný ceník „mostného“, inkasovaného dozorcem mostu sídlícím v budce s okénkem na kárané straně. Mostné se vybíralo až cca do roku 1945. Podpis na dokumentu patří tehdejšímu starostovi Káraného panu Františku Faltysovi.

### Tento most jest majetkem hlavního města Prahy.

*Přechod a přejezd se povoluje pouze do odvolání a to na vlastní nebezpečí těch, kdož hodlají mostu použít.*

*Udržovací poplatky budou vybírány od těch, kteří hodlají mostu použít, v této výši za jednu cestu:*

1 osoba pěši	10 hal.	1 dobytče	20 hal.
1 „ s kolem, trakařem neb vozíkem			20 hal.
1 „ s motocyklem			50 hal.
Motocykl se sidecarem neb jednospřežní povoz			1 - Kč.
Osobní auto neb dvouspřežní povoz			150 Kč.
Nákladní auto neb autobus			200 Kč.

*Dovolené maximalní zatížení mostu jest 8 tun, neboť most jest druhého řádu.*